

SOCIETAS  
ARCHAEOLOGICA  
UPSALIENSIS

# Verksamhetsberättelse 2014



Stiftelsen SAU har till uppgift att utföra arkeologisk och osteologisk uppdragsverksamhet åt myndigheter, muséer, stiftelser och företag. Stiftelsen har dessutom som syfte att främja arkeologisk forskning, utbildning och metodutveckling.

Under 2014 har SAU genomfört inventeringar, utredningar, förundersökningar, särskilda arkeologiska undersökningar och kulturmiljöutredningar i Uppsala, Stockholm, Västmanland, Södermanland, Gävleborg, Östergötland och Örebro län. En redovisning av ett urval av projekten följer under Arkeologi.

Osteologiska analyser och rapporter har genomförts i flertalet av dessa projekt. Dessutom har SAUs osteologiska enhet tagit in externa uppdrag från andra utförare inte bara i dessa län utan även i Skåne, Halland och Västerbotten. Uppdrag har även kommit från muséer i Oslo och Östfold i Norge, samt från Ålands museum. För mer information se Osteologi.

I denna Verksamhetsberättelse presenterar vi en del av det som inträffade på SAU under 2014: rapporter från tidigare års undersökningar, årets arkeologiska undersökningar, osteologiska uppdrag, förmedlingsinsatser och forskningsaktiviteter bland våra medarbetare.

En positiv nyhet under 2014 var att uppdragsarkeologin äntligen fått en egen branschorganisation (SUBo) som ska arbeta för goda och likvärdiga villkor nationellt. SUBo ska även verka för att uppmärksamma vad kulturmiljöarbetet bidrar med till samhället i stort. Vi som möter allmänheten ute i fält och vid föredrag på hembygdsföreningar och muséer vet hur stort intresset och engagemanget är och vilket lärande tillfälle utgrävningar utgör.

Det är hög tid att vi blir bättre på att lyfta fram uppdragsarkeologin som en positiv del i utvecklingsprocessen i regionerna, som skapar mervärde för medborgare, myndigheter och även företagen.

*Åsa M Larsson*

@SAU 2015

Societas Archaeologica Upsaliensis  
Thunbergsvägen 5B  
752 38 Uppsala

[www.sau.se](http://www.sau.se)

Tryck: KPH Trycksaksbolaget AB Uppsala

# Innehåll

Rapporter och publikationer	4
Arkeologi 2014	10
Pågående projekt	10
Nya projekt	12
Osteologi 2014	22
Forskning och förmedling	24
Forskningsrådets stipendiater	30
SAU Vetenskapligt pris 2014	31
Arkeologiska rapporter	34
Osteologiska rapporter	36

# Rapporter och publikationer

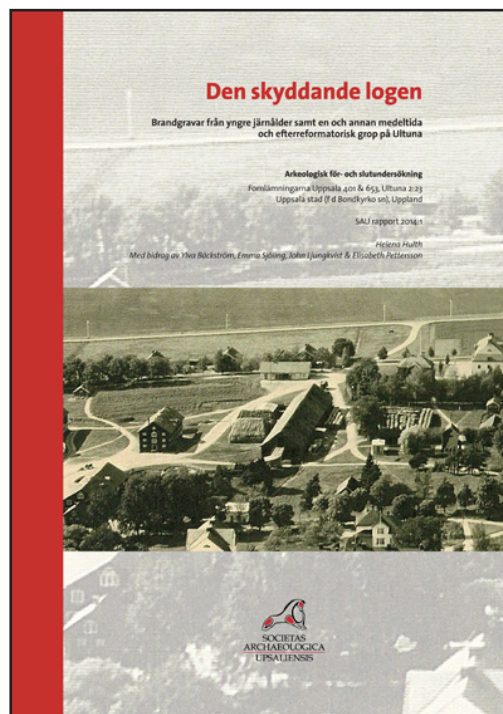
Här följer ett urval av rapporter tryckta under året, full rapportlista för 2014 finns längst bak i Verksamhetsberättelsen. För nya projekt, se **Arkeologi** nedan. Samtliga rapporter finns som PDF dels på SAUs hemsida, dels på RAÄ Samla ([samla.raa.se](http://samla.raa.se)).

## Den skyddande logen (2014:1)

Brandgravar från yngre järnålder samt en och annan medeltida och efterreformatorisk grop på Ultuna. Arkeologisk för- och slutundersökning. Fornlämningarna Uppsala 401 & 653, Ultuna 2:23, Uppsala stad (fd Bondkyrko sn), Uppland.

**Helena Hulth. Med bidrag av Ylva Bäckström, Emma Sjöling, John Ljungkvist & Elisabeth Pettersson**

15 gravar från vendel- och vikingatid undersöktes. Samtliga gravar var i olika utsträckning skadade, men innehållet i dem innebär ändå en nyansering i bilden av Ultunas gravfält, bl a har kronologiska luckor kunnat fyllas. För första gången har nu även benmaterial från gravar i Ultuna blivit osteologiskt analyserade. Den yngsta individen var en flicka i 10-12-årsåldern. Enligt tidens sed följde olika djur med den döda på gravbålet. Den lilla flickan åtföljdes bland annat av en hund och ett får eller en get. En annan vanlig följeslagare var hästen. Till de mest förekommande gravgåvorna räknas personliga saker som pärlor i glas och brons samt andra smycken. Sammansättningen av fynden visar vidare att flera av de nyfunna gravarna var kvinnogravar.



## Ultuna Kunskapspark (2014:10)

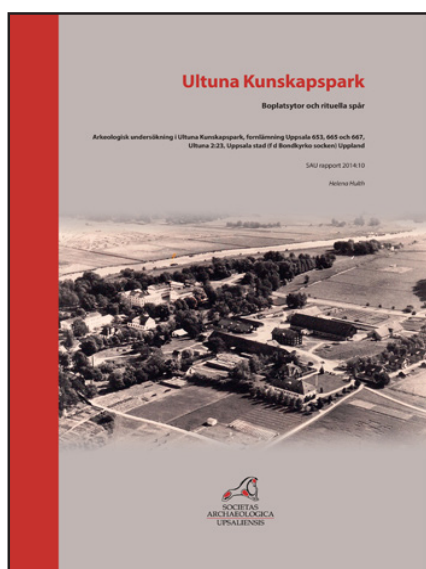
Boplatsytter och rituella spår. Arkeologisk undersökning inom Ultuna Kunskapspark, fornlämning 653, 665 och 667, Ultuna 2:23, Uppsala stad, Uppland.

**Helena Hulth**

Undersökningsytan ligger i ett mycket tätt fornlämningsområde, i övergången mellan boplats och gravfält. Flera hus från vendel- och vikingatid (550–1000 e Kr) och ett rikligt fyndmaterial påträffades, framförallt i de kulturlager som täckte merparten av ytan. Under kulturlagren fanns även härdar från folkvandringstid (400–550 e Kr).

De bevarade fornlämningarna och kända fynden tillsammans med topografin och resultaten från 2000-talets undersökningar innebär att vi nu på goda grunder kan diskutera det kronologiska och strukturella samspelet mellan bebyggelse, gravar och rituella yttringar i Ultuna.

SAU bloggkategori: Ultuna



## Gilltuna – där man följde traditionen (2014:4)

*Den första storskaligt undersökta tuna-gården. Särskild arkeologisk undersökning av boplatsslämnningar från förromersk järnålder till vikingatid. Fornlämningar Västerås 1252 och 1356, Västmanland.*

**Anneli Sundkvist & Susanna Eklund**

*Med bidrag av Tony Engström*

*Ytterligare bidrag av Elisabeth Almgren, Jennie Andersson, Ylva Bäckström, Ulf Celin, Anneli Ekblom, Marja Erikson, Jan-Henrik Fallgren, Michel Guinard, John Ljungkvist, Lena Sundin & Jonas Svensson Hennius*

Gilltuna, beläget i Västerås sydvästra utkant, undersöktes sommaren 2010. Utgrävningen omfattade ca 32 000 m<sup>2</sup> och visade att platsen användes kontinuerligt genom mer än tusen år. Från ett par århundraden före vår tideräknings början och in i vikingatid.

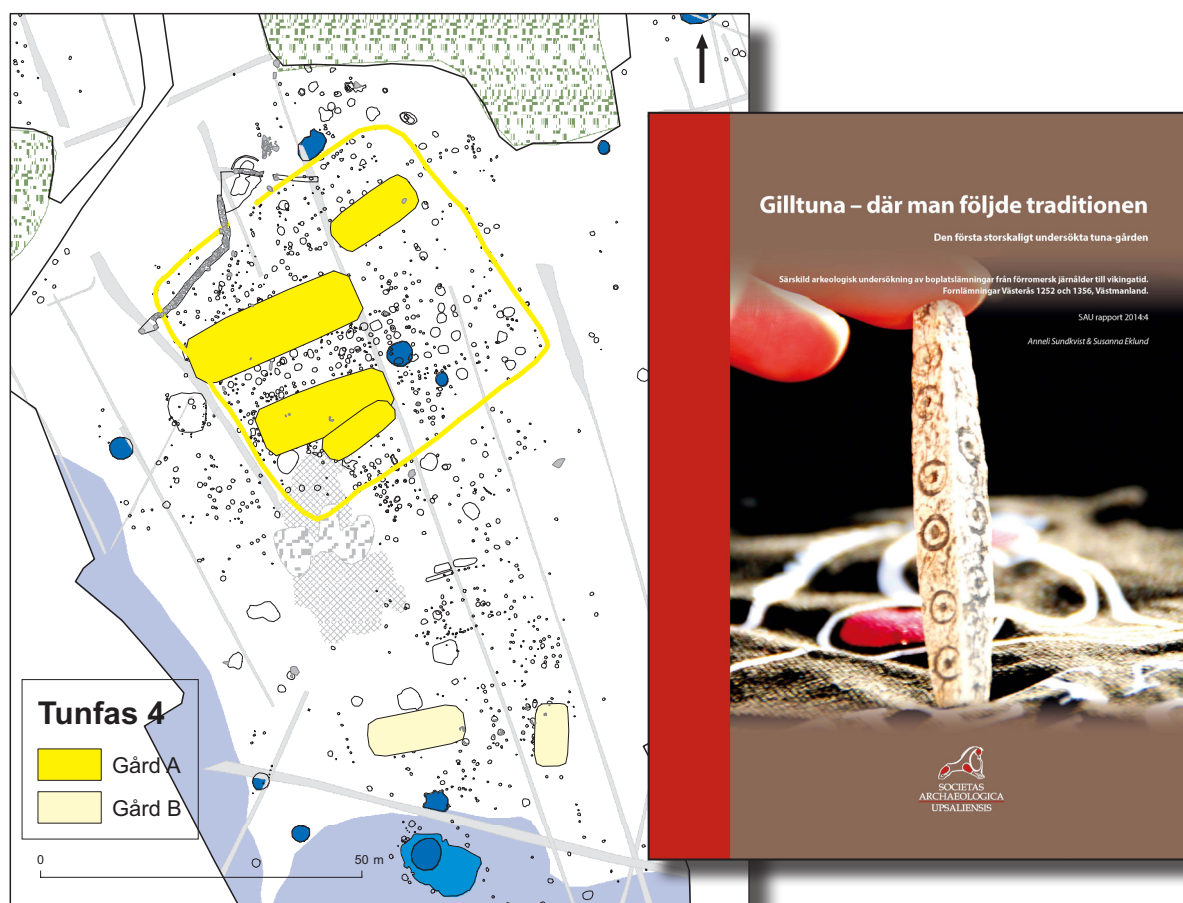
Gilltuna bestod under större delen av bruks-tiden av minst två samtida gårdar. Från romersk

järnålder låg huvudgården på ett stort, kvadratisk inhägnat tun. Där byggdes hus på samma plats i generation efter generation till det att gården orienterades om under vikingatid. Läget övergavs omkring år 1000.

Gilltunas läge och karaktär under medeltid är oklart, men när de första kartorna upprättades på 1600-talet bar åkrarna där järnåldersboplatser en gång låg fortfarande namnet Gilltuna. Detta, tillsammans med den långa kontinuiteten och den uppmätta, hägnade gården, tyder på att Gilltuna är en av de mytomspunna tuna-gårdarna.

Gilltuna är också den första kända mer omfattande yngre järnåldersboplatser i Västmanland. Jämfört med Uppland, där byggnadskicket förändras kraftigt under vikingatid och det treskeppiga långhuset ersätts med andra typer, är Gilltuna en traditionell järnåldersgård även om spår av de nya influenserna kan skönjas. Om detta är en regional tradition eller säger något specifikt om gårdarna på och vid det stora tunet får framtida undersökningar i länet utvisa.

SAU bloggkategori: Gilltuna



## Bosättning på höjden (2014:2)

*Arkeologisk utredning av nyupptäckta boplatsslämningar vid Hedensberg. Fornlämning Tillberga 176:1 och Tillberga 204, Hedensberg 7:5, Tillberga socken, Västerås kommun, Västmanland.*

**Fredrik Andersson & Anneli Sundkvist**

SAU genomförde under maj och juni 2013 en särskild arkeologisk utredning inom fastigheten Hedensberg 7:5, Tillberga sn. Utredningsområdet var drygt 348 000 m<sup>2</sup> fördelat på tre brukade åkrar. I samband med schaktningen registrerades över hundra anläggningar av boplatstyp såsom härdar, stolphål och kulturlager. Även enstaka fynd gjordes av förhistorisk keramik, bränd lera, samt stenartefakter.

Boplatsslämningarna framkom i ett öst - västligt stråk på båda sidor längs en landsväg. Dateringar från utredningen vittnar om att människor har vistats och bott på platsen i närmare 4000 år.



## Töjnaskolan (2014:26)

*Särskild arkeologisk utredning. Sollentuna 341:1, 342:1 & 348:1, Fastigheterna Tallvirket 1 och 7, Sollentuna socken och kommun, Uppland.*

**Jonas Svensson Hennius**

Arkeologisk utredning inom fastigheterna Tallvirket 1 & 7, Sollentuna socken och kommun, Stockholms län, Uppland. Denna föränleddes av att en ny skolbyggnad med idrottshall planeras. Utredningen omfattade kart- och arkivstudier samt grävning av provgröpar och schaktning med grävmaskin i fält.

Utbredningsområdet ligger till största del inom ett i sen tid försvunnet kärr, vilket inte minst framgår av bevarade torvlager. De fynd av flinta som tidigare gjorts i området bör kunna ses som spår av aktiviteter i utmark eller möjligen offernedläggelser i våtmark. Det lösfynd av flintdolk som tidigare gjorts i området framkom i ett torvlager.



## Librobäck (2014:3)

*Arkeologisk särskild utredning, etapp 1 och 2. Uppsala 302:1-2, 303:1, 304:1, Librobäck 1:46, Husbyborg 1:9 och 1:81, Uppsala kommun län.*

**Ulf Celin. Med bidrag av Ann Lindkvist**

Arkeologisk utredning etapp 1 och 2 genomfördes vid Librobäck, Uppsala stad, under hösten 2013. Undersökningsytan var ca 400 000m<sup>2</sup>.

En av de byar som undersökningsområdet berör är Husby och därmed har utredningen kommit att tangera ett klassiskt problem inom bebyggelsehistoria och arkeologi: husabyarna. Dessa var kungliga egendomar och stödjepunkter. Den medeltida utvecklingen för Husby och övriga aktuella byar behandlas därför i ett särskilt avsnitt.

Den bild som framträder är att en komplicerad utveckling under järnåldern leder till bildandet av en huvudgård med namnet Gränberga under medeltiden. Denna huvudgård har sedan delats, varvid Husby och Överby har uppkommit.

Husby har upphört i sin ursprungliga funktion allra senast 1345 och kan tidigast ha tillkommit under perioden 1000-1200-talet.

Resultaten av utredningen visar att de sedan tidigare registrerade fornlämningarna inom undersökningsområdets impedimentsmark kvarstår, samt att ytterligare sju framkomna fornlämningar har identifierats. Boplatslämningar såsom härdar, stolphål, kulturlager och gropar finns spritt över området med vissa tydliga boplatsytor samtidigt som det finns ytor där de förhistoriska nedslagen helt saknas eller endast framträder i ett mindre antal.

Utöver de ovan nämnda boplatslämningarna framkom även två gravar i form av en stensättning samt en skelettgrav i samband med schaktningsarbetet.

Keramik i ytan på några anläggningar talar för datering till brons- och järnålder. Baserat på att nivåerna på åkermarken varierar mellan ca 10 och 22 meter över havet bör inga lämningar som är äldre än yngre bronsålder finnas inom undersökningsområdet. Det är dock mest troligt, utifrån de kända fornlämningarna, att de nya lämningarna i huvudsak härrör från järnålder och möjligen även medeltid.

# Påljungshage - forntid i Nyköpingstrakten

## SAU Skrifter 22

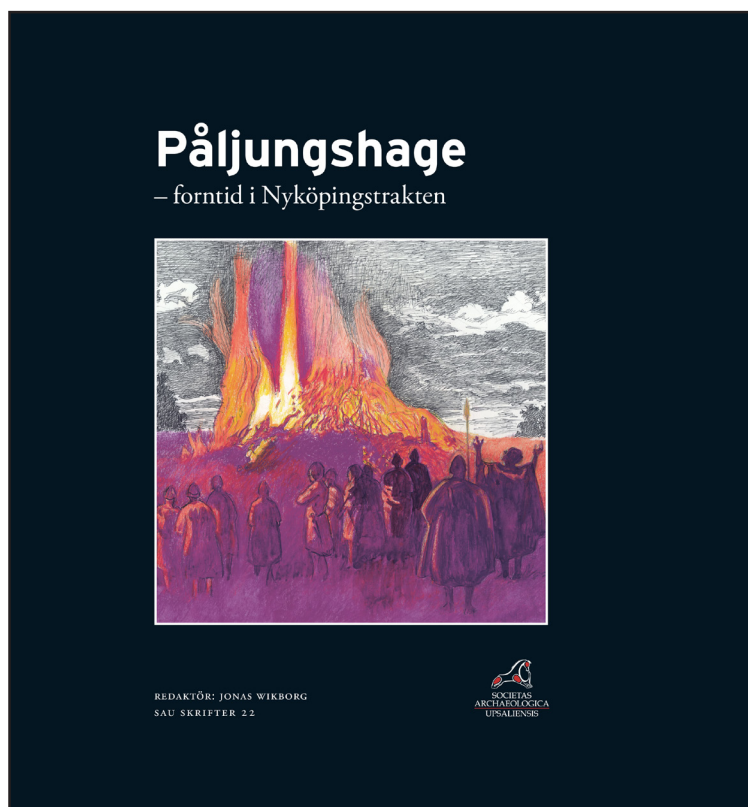
Jonas Wikborg (red)

*Susanna Eklund, Markus Eriksson, Lars G Holmblad, Åsa M Larsson, Ann Lindkvist, Kristina Martinelle, Jonas Wikborg, Roger Wikell, Ann Vinberg, Sara Zhovnartshuk*

*Illustrationer: Göte Göransson, Måns Sjöberg*

Påljungshages köpcentrum ligger i utkanten av Nyköping. Då byggplanerna för detaljhandelsområdet skulle sättas i verket 2007 upptäcktes att det fanns tidigare okända fornlämningar på platsen. Ett intensivt arkeologiskt undersökningsarbete inleddes under sensommaren samma år.

I samråd med Södermanlands Länsstyrelse och Nyköpings kommun beslutades det att resultaten av undersökningarna skulle presenteras populärt för allmänheten. I boken berättar arkeologerna om resultaten från undersökningarna och platsen sätts in i ett större sammanhang, både i Södermanland och gentemot omvärlden i stort, under stenåldern och bronsåldern. Nyköpings kommun har bekostat arbetet med artiklarna och Länsstyrelsen bidrog med medel för tryckningen.



Det har gett oss möjligheten att ge ut en bok som förhoppningsvis väcker intresse för Sörmlands långa och spännande förhistoria.

Upplagan delades ut gratis till länsinnevärnarna via stadsbiblioteket och läns museet.







Göte Göransson

### Stenålderns boplats, bronsålderns gravplats

På krönet av en bergshöjd fanns en ensamliggande stensättning som antogs vara en forntida grav, men i övrigt var platsen en vit fläck på den arkeologiska kartan. När undersökningarna avslutades på senhösten samma år kunde arkeologerna konstatera att stensättningen ingick i ett helt gravfält med rester efter ett trettiootal individer som gravlagts under den yngre bronsåldern och äldre järnåldern (ca 1100-300 f Kr).

Strax intill fanns spår efter ett jakt- och fiskeläger från tidig bondestenålder (ca 3500 f Kr), under en period då krönet var en ö i en rik skärgård. På en annan bergshöjd, nordöst om platsen för själva köpcentrat, undersöktes ytterligare gravar samt boplatslämningar från yngre bronsålder och äldre järnålder av RAÄ UV.

SAU tryckte även upp ett antal exemplar av boken på egen bekostnad. Den finns att köpa för självkostnadspris (post@sau.se).

Samtliga artiklar finns också att ladda ned som PDF via SAUs hemsida (www.sau.se) och RAÄ Samla (samla.raa.se).

SAU bloggkategori: Påljungshage

### Innehåll:

*Vem var Pål Ljung?* Jonas Wikborg

*Ett landskap i förändring.* Susanna Eklund, Marcus Eriksson, Kristina Martinelle & Roger Wikell

*Stenåldersliv: Pionjärer, säljägare och bönder.* Åsa M Larsson

*Så genomförs en arkeologisk undersökning.* Jonas Wikborg & Roger Wikell

*En stenåldersboplats vid Påljungshage.* Marcus Eriksson, Jonas Wikborg & Roger Wikell

*Bronsåldersliv: bönder, boskapsskötare och bronsgjutare i civilisationens utkant.* Susanna Eklund & Jonas Wikborg

*Benen berättar.* Susanna Eklund

*Gravfältet vid Påljungshage.* Susanna Eklund & Jonas Wikborg

*Arkeolog för en dag.* Sara Zhovnartshuk

*När får vi se arkeologerna fika?* Lars G Holmblad

*Eldar på berget - området i norr.* Ann Vinberg

*Stenbrobacken. Gravfältet som blev kungens jakt-park.* Ann Lindkvist

# Arkeologi 2014

Det arkeologiska arbetet under 2014 har utmärkts dels av det pågående rapportarbetet inom större projekt, dels av nya projekt i Uppsala, Stockholm, Södermanland, Västmanland, Östergötland, Örebro och Gävleborgs län. Ett urval av 2014 års arkeologiska projekt redovisas nedan.

## Pågående projekt

### Gamla Uppsala OKB

*Jonas Wikborg, Ann Lindkvist, Ulf Celin, Rudolf Gustavsson, Olle Heimer, Sofia Prata, Emma Sjöling, Annelie Sundkvist, Emelie Svenman mfl*

Under 2011 till 2013 genomfördes stora arkeologiska utgrävningar i de centrala delarna av Gamla Uppsala, inför byggandet av nya järnvägsspår. Projektet är ett samarbete mellan SAU, Arkeologiska Uppdragsverksamheten vid Historiska Museet (tidigare RAÄ UV) och Upplandsmuseet. 2014 skedde endast mindre övervakningar och arkeologerna vid de olika enheterna har fokuserat på att sammanställa informationen och dokumentationen från fältarbetet.

Ett stort antal boningshus, verkstäder och andra byggnader har framkommit. Inte minst det 40-tal grophus som hittades har gett oss en ny inblick i den yngre järnålderns samhälle och organisation.

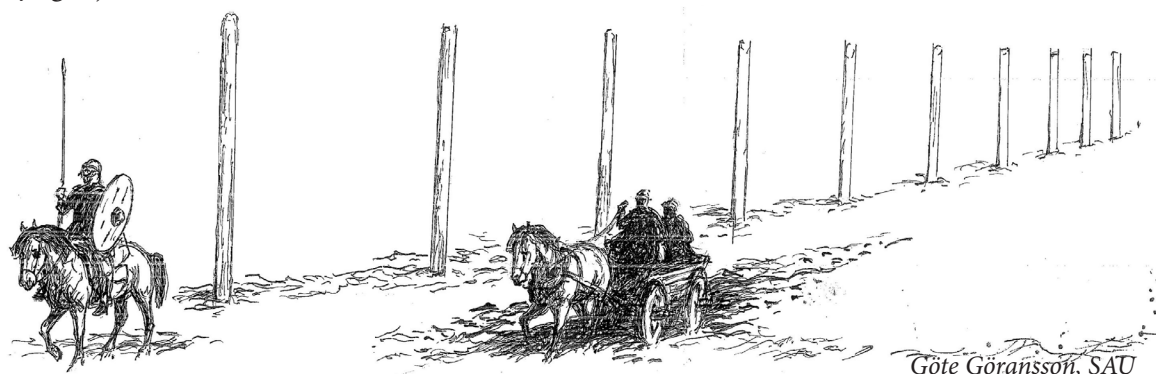
Störst intresse, hos allmänhet, media och forskare, tilldrog sig nog den monumentala pålrad som först upptäcktes i fältet söder om Gamla Uppsala Museum och som sedan visade sig gå under Vattholmavägen hela sträckan upp till Samnanån. De massiva stolparna har delat det forntida Uppsala i en östlig och västlig del och verkar inringa området med Kungsgårdsplåtarna och storhögarna. Dateringsarbetet fortgår, men mycket tyder på att de är samtida med storhögnas tillblivelse i början av yngre järnåldern.

På östra sidan om Vattholmavägen/pålraden undersöktes en stor del av ett gravfält som också dateras till yngre järnålder.

Emma Sjöling vid SAU har samordningsansvar för det osteologiska analysarbetet vid OKB-projektet. Det som gör undersökningen så intressant är att vi här har ett nästan unikt tillfälle att jämföra det djurbensmaterial som förekommer i gravarna med det som hittas på de delvis samtida boplatytorna (se även **Osteologi 2014** nedan).

Under 2015 avslutas basregistrering av anläggningar och fynden, liksom de olika vetenskapliga analyserna: osteologi, paleobotanik, metallurgi och dateringar. Till hösten vidtar arbetet med de vetenskapliga fördjupningsartiklarna och även med den populärvetenskapliga boken. Till 2017 ska båda publikationerna vara färdiga.

SAU bloggkategori: Gamla Uppsala  
[www.ArkeologiGamlaUppsala.se](http://www.ArkeologiGamlaUppsala.se)



Göte Göransson, SAU

## Malma, Uppsala, Uppland

*Susanna Eklund, Jonas Wikborg*

Invid Valästraskolan undersöktes slänten nedanför den medeltida bytomten. I det södra delområdet framkom boplatslämningar från yngre bronsålder och äldre järnålder, samt en stenpackning vars form liknar en grav men som inte innehöll brända ben eller fynd.

I det norra området, högre upp på slänten, framkom dels boplatslämningar från yngre järnålder och dels boplat- och odlingslämningar från medeltid. Framförallt hittades ett antal välbevarade grophus med intakta konstruktionsdetaljer.

Rapporten blir klar för tryck under våren 2015.

SAU bloggkategori: Malma



## Gnista, Uppsala, Uppland

Samarbetsprojekt med Upplandsmuseet

*Andreas Hennius (UM), Emma Sjöling, Sofia Prata & Rudolf Gustavsson*

Undersökning 2013 av järnåldersgravfält, storthög och tidigmedeltida gravfält i södra Uppsala. Emma Sjöling är biträdande projektledare och rapportansvarig för den tidigmedeltida gravfältetsundersökningen. SAU ansvarar även för den osteologiska analysen av samtliga gravar.

För mer information se **Osteologi 2014**.

Rapport blir klar för tryck under 2015.

SAU bloggkategori: Gnista



## Källstalöt, Torshälla sn, Södermanland

*Fredrik Andersson, Ulf Celin*

Två boplatser som slutundersöktes hösten 2012. Torshälla 172 är daterad till äldre järnålder, framförallt förromersk period. Kulturlager, anläggningar och hus har undersökts.

Torshälla 173 är daterad till företrädesvis yngre järnålder, med de äldsta spåren från folkvandringstid och flera hus från vendel-vikingatid. Tre 14C-dateringar från hantverkskontexten på impedimentet har dateringar till sen vikingatid – tidig medeltid (990-1270 e.Kr). Metallhantverk från denna period från landsbygdsmiljöer är inte så vanliga vilket är spännande. Två tjärgropar på ytan har också dateringar till vikingatid.

Rapporten blir klar för tryck under 2015.

SAU bloggkategori: Källstalöt



## Kjula, Södermanland

*Niklas Stenbäck, Fredrik Andersson, Michel Guinard*

Fyra lokaler med boplatslämningar och fynd från mesolitikum. Två andra lokaler innehöll lämningar från troligtvis något yngre perioder, preliminärt tidigneolitikum respektive bronsålder. Inom boplatserna framkom fyndmaterial bestående av bearbetad sten, främst kvarts, men även andra bergarter såsom grönsten, porfyr, kvartsit och mylonit. Rapport ska bli klar under 2015.

SAU bloggkategori: Kjula

# Nya projekt

**Skån & Skånskogen, Hälsingland**  
**Ljusdal 795, Ljusdal 797**  
**Särskild arkeologisk undersökning**

*Projektledare: Michel Guinard*

*Bitr. projektledare: Mattias Ahlbeck*

*Arkeologer: Kerstin Westrin och från Stigfinnaren  
Elise Hovanta och Niklas Groop.*

Under hösten genomförde SAU, i samarbete med Stigfinnaren AB, utgrävningar av två stenålderslokaler norr om Ljusdal vid Skånsjön. Undersökningen ska ge svar på hur människorna levde här för över 6000 år sedan och vilka kontaktnät de hade till andra regioner.

I samband med att Trafikverket planerade förbättring av väg 773 påträffades vid förundersökningar två fornlämningar: Ljusdal 795 och Ljusdal 797.



Brända ben av bl a älg

Här hittades rester av tillverkning av stenredskap och en förhållandevis stor mängd brända ben från djur, troligtvis rester av måltider. De är små boplatser eller aktivitetsytor från jägarstenåldern (mesolitikum). En del av stenmaterialet och dateringar på organiskt material har visat att det även finns spår efter aktiviteter under tidig bronsålder på platsen. En artikel publicerades i Populär Arkeologi 2014/4.

Rapporten blir klar under 2015.

SAU bloggkategori: Skån Ljusdal







## Husbyborg, Uppsala, Uppland

### Särskild arkeologisk undersökning

Projektledare: Helena Hulth

Bitr projektledare: Ulf Celin

Arkeolog: Kerstin Westrin

Vid en utredning av SAU i nordvästra Uppsala under hösten 2013 påträffades spår av förhistorisk bosättning i åkermarken invid ett impediment. Boplatsytan kunde avgränsas redan i utredningsskedet, delvis pga av nyare tiders bebyggelse. Lämningarna bestod av stolphål, härdar och groppar samt en del fynd.

I augusti slutundersöktes boplatslämningarna för att avgöra deras ålder och identifiera den forntida bebyggelsen. Syftet för dokumentation och borttagning av fornlämningen är att Uppsala kommun planerar att göra marken tillgänglig för bebyggelse av kontor och industri.

SAU bloggkategori: Husbyborg

## Björklinge (Biskopstomten), Uppland

Projektledare: Jonas Wikborg

Bitr projektledare: Sofia Prata

Arkeologer/fältosteologer: Rudolf Gustavsson, Emma Sjöling och Fredrik Thölin

Vid kabelnedläggning invid Gävlevägen, söder om Björklinge kyrka, påträffades rester av människoskelett i schaktet. Rudolf Gustavsson, osteolog vid SAU, var snabbt ute på plats tillsammans med polisen och noterade att det utan tvekan rörde sig om historiska lämningar. Arkeologer och osteologer vid SAU genomförde en kontroll av schaktet där det framgick att åtskilliga gravar förekommer på ett i nutid knappt synligt impediment i åkermarken. Kabelnedläggningen omplanerades så att gravarna inte stördes mer. De ben som redan grävts upp omhändertogs och dokumenterades.

En osteologisk analys av skelettmaterialet och en arkeologisk rapport genomförs under 2015. <sup>14</sup>C-dateringar på benen visar att det rör sig om en tidigmedeltida gravplats som varit i bruk under 1200-talet, innan kyrkan byggdes på 1300-talet.

SAU bloggkategori: Björklinge



## Väg 56 Norra, Uppland

### Särskild arkeologisk undersökning

Samarbetsprojekt med Stiftelsen Kulturmiljövård

*Projektledare: Tom Carlsson (KM)*

*Bitr projektledare: Niklas Stenbäck*

*Arkeologer från SAU: Mattias Ahlbeck, Fredrik Andersson, Michel Guinard, Karolina Karlsson, Frida Löjdström, Christina Näslund, Emelie Svenman, Fredrik Thölin, Kerstin Westrin*

Väg 56 mellan Heby och Tärnsjö ska dras om och breddas och i samband med detta ska ett antal mesolitiska lokaler undersökas. Under 2013 ledde SAU utgrävningarna på de inom södra området. 2014 samarbetade SAU med KM vid undersökningarna av lokalerna i det norra området och ansvarade specifikt för utgrävningarna av Huddunge 229 och 230.



Fältarbetet fortsätter våren 2015 på lokalen Hällby. Undersökningarna ska besvara frågor kring kronologi (när användes de, var de i bruk samtidigt), strandbundenhet, levnadssätt (ekonomi, användes olika lokaler av skilda anledningar), kontakter och nätverk (var kommer råmaterialen ifrån) med mera.

Resultaten ska redovisas i rapporter, men dessutom kommer en vetenskaplig fördjupning publiceras. Niklas Stenbäck vid SAU har huvudansvaret för denna fördjupningspublikation.

SAU bloggkategori: Väg 56



## Förundersökningar i urval

### Bettorp, Örebro, Närke

*Projektledare: Fredrik Andersson*

*Arkeologer: Jennie Andersson, Jenni Lucenius, Niklas Stenbäck, Emelie Svenman, Fredrik Thölin, Kerstin Westrin*

I området Bettorp utanför Örebro genomfördes under 2014 ett antal utredningar och förundersökningar. I första hand identifierades ett antal neolitiska lokaler som legat invid den dåtida strandlinjen. En tidig- och en mellanneolitisk lokal förundersöktes under hösten.

SAU bloggkategori: Bettorp



### Östra Fyrislund, Uppland

*Projektledare: Susanna Eklund*

*Bitr projektledare: Helena Hulth*

*Arkeologer: Rudolf Gustavsson, Olle Heimer, Fredrik Thölin, Kerstin Westrin*

Förundersökning av flera fornlämningar i området inför planerad utbyggnad. Bland annat gravfält och stensättningar från järnåldern, boplatslämningar från bronsålder och järnålder, samt historiska husgrunder.



### Alunda, Väg 288, Uppland

*Projektledare: Helena Hulth*

*Bitr projektledare: Susanna Eklund*

*Arkeologer: Jennie Andersson, Rudolf Gustavsson, Fredrik Thölin*

Förundersökningen berörde en sedan tidigare registrerad gravhög, Alunda 88:1, samt ytterligare fem stycken fornlämningar vilka framkom vid den utredning som genomfördes 2013. Lämningarna inkluderade stensättningar och boplatsspår från järnåldern. Orsaken till ingreppen på fornlämningarna är att Trafikverket genomför en breddning av riksväg 288.

### Skälbyskolan, Sollentuna, Stockholm

*Projektledare: Ulf Celin*

*Arkeolog: Olle Heimer*

Vid skolbyggnaden låg tidigare en av de fyra gårdarna som tillsammans bildade det forna Skälby. Skälby nämns för första gången år 1323. Syftet var dels att bestämma fornlämningarnas karaktär, omfattning och kronologi, dels att dokumentera skador som modern bebyggelse eventuellt förorsakat. Tyvärr visade det sig att sentida bebyggelse under 1700-1900-talen förstört de lämningar som eventuellt förekommit inom undersökningsområdet.

Tre mynt påträffades, inget av dem är äldre än 1749 och inte yngre än 1879. Myntet från 1749 består av ett ettöres kopparmynt. Det näst äldsta myntet är en 1/12 skillings kopparmynt från 1812. Det yngsta myntet kom i resterna efter ett mindre förmodat spisröse.





## Julita Kyrka, Södermanland

*Projektledare: Jonas Svensson Henni*

*Fältosteolog: Emma Sjöling*

Inför planerad VA-dragning utanför Julita kyrka genomfördes en förundersökning. Lämningar bl.a. i form av en sönderplöjd gravurna med brända människoben framkom inom en begränsad del av ledningssträckningen. De övriga lämningarna utgjordes av ett äldre kulturlager. I lagrets västra del gjordes fynd av keramik och en fragmentarisk vävtyngd. Det påträffades även flera anläggningar, stolphål och härdar, som indikerade en boplats från järnåldern.

## Rallsta, Västmanland

*Projektledare: Anneli Sundkvist*

*Arkeologer: Olle Heimer, Fredrik Thölin, Tobias Olsson (praktikant)*

Vid en antikvarisk kontroll vid schaktning i Kolbäck socken framkom en boplats med stolphål och härdar på ett flackt höjdläge. Ett förmodat aktivitetsområde var beläget 200 m från boplatsen i en svag sluttning mot söder. Här framkom en rejäl kokgrop med rikliga mängder kol, sot, skörbränd sten och förhistorisk keramik preliminärt daterad till äldre järnålder. Ytterligare ett potentiellt boplatsoområde identifierades 90 m söderut. Lämningarna inom schaktet undersöktes, dokumenterades och togs bort.



## Almby, Vänge 240 och 241, Uppland

*Projektledare: Mattias Ahlbeck*

*Arkeologer: Fredrik Andersson, Niklas Stenbäck*

Förundersökning av två stenålderslokaler inför planerad bergtäkt. Vid Vänge 241, på 48 möh, framkom en del slagen kvarts. Det topografiska läget indikerar en mindre boplats troligtvis daterad till senmesolitikum, möjligen tidigneolitikum.



## Utredningar i urval

### Lilla Ramsjö, Vittinge sn, Uppland

*Projektledare: Susanna Eklund*

*Arkeologer: Fredrik Andersson, Michel Guinard, Ann Lindkvist*

Inventering i skogs- och åkermark identifierade fyra möjliga boplatslägen som bedömdes som intressanta för vidare undersökning, varav det mest omfattande befanns i åker- och hagmark. Under fältarbetet framkom en fyndplats och två boplatslämningar som troligen härstammar från förhistorisk tid. Dessutom hittades en husgrund, en källargrund, en fossil åker, samt en äldre väg

### Kronoberget, Närke

*Projektledare: Kerstin Westrin*

*Arkeolog: Emelie Svenman*

Inventering inför etablering av vindkraftsparken Kronoberget i Lekebergs kommun. Det berörda utredningsområdet ligger från ca 170 m.ö.h och uppåt. Terrängen utgörs av blockig till storblockig morän på höjderna och myrmark eller blöt skogsmark i de lägre partierna.

Vid utredningen registrerades sex områden med skogsbrukslämningar, fem kolningsanläggningar, en husgrund, samt två färdvägar. Samtliga registrerade lämningar bedöms vara övrig kulturhistorisk lämning. Vid utredningen registrerades också ett möjligt boplatsläge utanför det planerade arbetsområdet.

### Runnaby, Örebro, Närke

*Projektledare: Fredrik Andersson*

*Arkeolog: Michel Guinard*

Utredning på Karlslundsåsen nordväst om Örebro. I ett antal provrutor framkom förhistorisk keramik och skärvsten inom ett ca 200 m<sup>2</sup> stort område. Fynden tolkades som spår efter en tidigare känd förhistorisk boplat. Keramiken dateras till yngre bronsålder - äldre järnålder.

### Tillberga, Västmanland

*Projektledare: Helena Hulth*

*Arkeologer: Fredrik Andersson, Ann Lindkvist, Lena Sundin, Fredrik Thölin, samt Ellinor Hedlund och Tobias Olsson (praktikanter)*

Utredningen omfattade ca 45 hektar åker- och hagmark. Fornlämningar identifierades i sex olika områden inom ytan. Ett antal kulturlager och anläggningar påträffades, där härdarna var den talrikaste kategorin. Resterande anläggningar består av stolphål och gropar. Även en förmodad brunn har konstaterats. Fynd bestående av järn, brända ben, bränd lera och lite keramik påträffades, samt ett par bitar slagen kvarts och ett bryne. Bland järnfynden finns ugnfragment och smidesskällor som indikerar sekundärsmide.



### Bettorp, Örebro, Närke

*Projektledare: Fredrik Andersson*

*Arkeologer: Michel Guinard, Jenni Lucenius, Niklas Stenbäck, Kerstin Westrin*

Örebro kommun planerar ett nytt bostads- och industriområde vid Kränglan, omedelbart norr om E18 och väster om trafikplats Munkatorp, vid den norra infarten till Örebro. Under 2014 genomförde SAU utredningar etapp 1 och 2 och registrerade två förhistoriska boplatser samt sex möjliga lägen för förhistoriska boplatser.

En rekonstruktion av det forntida landskapet i området visar att boplatser under yngre stenålder sannolikt har legat nära stranden till en havsvik som från nuvarande Östersjön i öst-västlig riktning sträckte sig in till området kring Örebro.








## Stabby Berthåga, Uppsala, Uppland

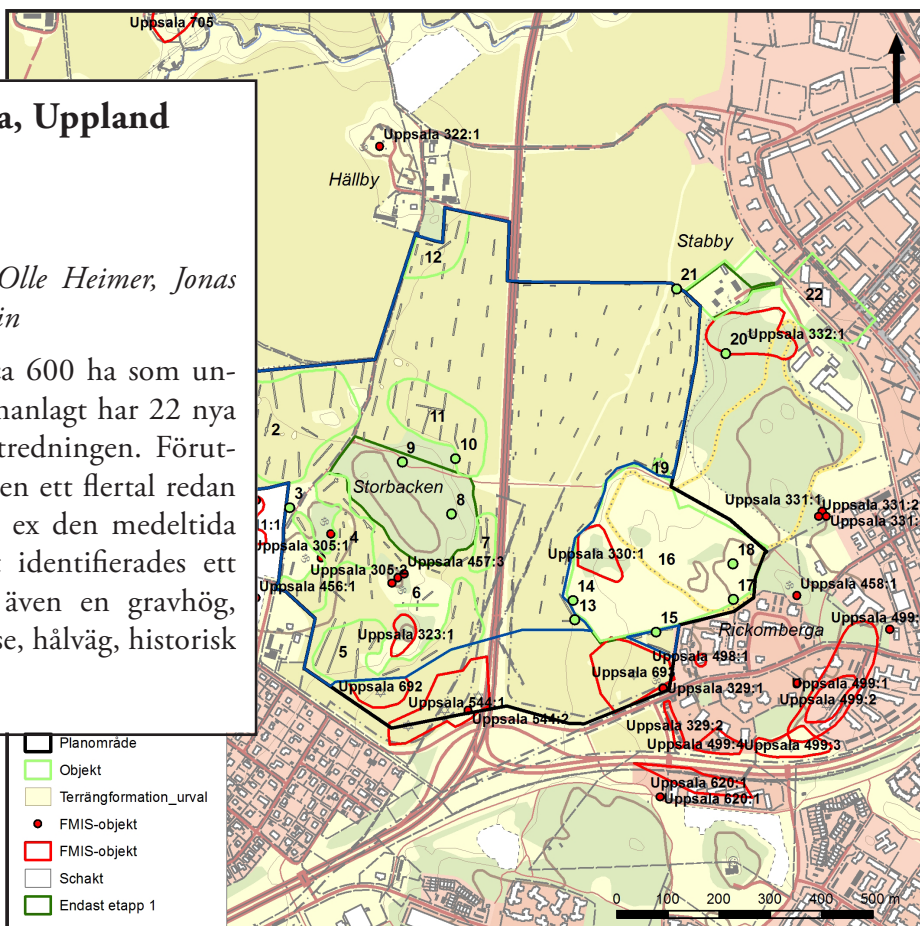
Projektledare: Ann Lindkvist

Bitr projektledare: Ulf Celin

Arkeologer: Fredrik Andersson, Olle Heimer, Jonas Svensson Hennius, Fredrik Thölin

Utredning etapp 1 och 2 av ca 600 ha som underlag för ny detaljplan. Sammanlagt har 22 nya lämningar framkommit vid utredningen. Förutom dessa fanns före utredningen ett flertal redan kända lämningar i området, t ex den medeltida bytomten Stabby. Framförallt identifierades ett flertal boplatsområden, men även en gravhög, fossil åkermark och röjningsröse, hålväg, historisk husgrund mm.

-  Planområde
-  Objekt
-  Terrängformation\_urval
-  FMIS-objekt
-  FMIS-objekt
-  Schakt
-  Endast etapp 1



## Simtuna-Enköping, Väg 70, Uppland

Projektledare: Ulf Celin

Arkeologer: Susanna Eklund, Sebastian Liahaugen, Fredrik Thölin

Utredning etapp 1 och 2 med anledning av att Trafikverket planerar för att bygga om och bredda väg 70 mellan Enköping och Simtuna.

Det var möjligt att klargöra fornlämningsförekomst inom alla de schaktade ytorna. Omfattningen varierar stort från ensamliggande mindre lämningar, till mer koncentrerade boplatsoaktiviteter och mycket tydliga stensättningar. Sammanlagt framkom 6 nya stensättningar, 4 gropar, 1 gränsröse, 1 ny husgrund, 18 härdar, 8 kultur lager, 1 stenpackning och 19 stolphål.

Registrerade gravar i form av stensättningar talar för dateringar till brons- och järnålder. Historiska källor visar att befintliga småbyar har medeltida belägg. De framschaktade stolphålen, härdarna och stensättningarna bör med hög sannolikhet dateras till brons- och/eller järnålder.

## Ostlänken: Sjösa-Stigtomtavägen, Södermanland

Samarbetsprojekt med Sörmlands länsmuseum

Projektledare: Ingeborg Svensson (SM)

Bitr projektledare: Jonas Svensson Hennius

Arkeologer: Kerstin Westrin, Patrik Gustafsson (SM)

Trafikverket avser att upprätta järnvägsplaner för nybyggnad av järnväg (Ostlänken) som inom Södermanlands län berör Trosa och Nyköpings kommuner. Den aktuella utredningen etapp 1 som Länsmuseet och SAU genomförde omfattar delen Stigtomtavägen (väg 608)-Sjösa (Holmsjön) som går från nordöst om Nyköping till väster om Skavsta flygplats. Sträckan är ca 39 km och utredningsområdet har en bredd om 30-530 m.

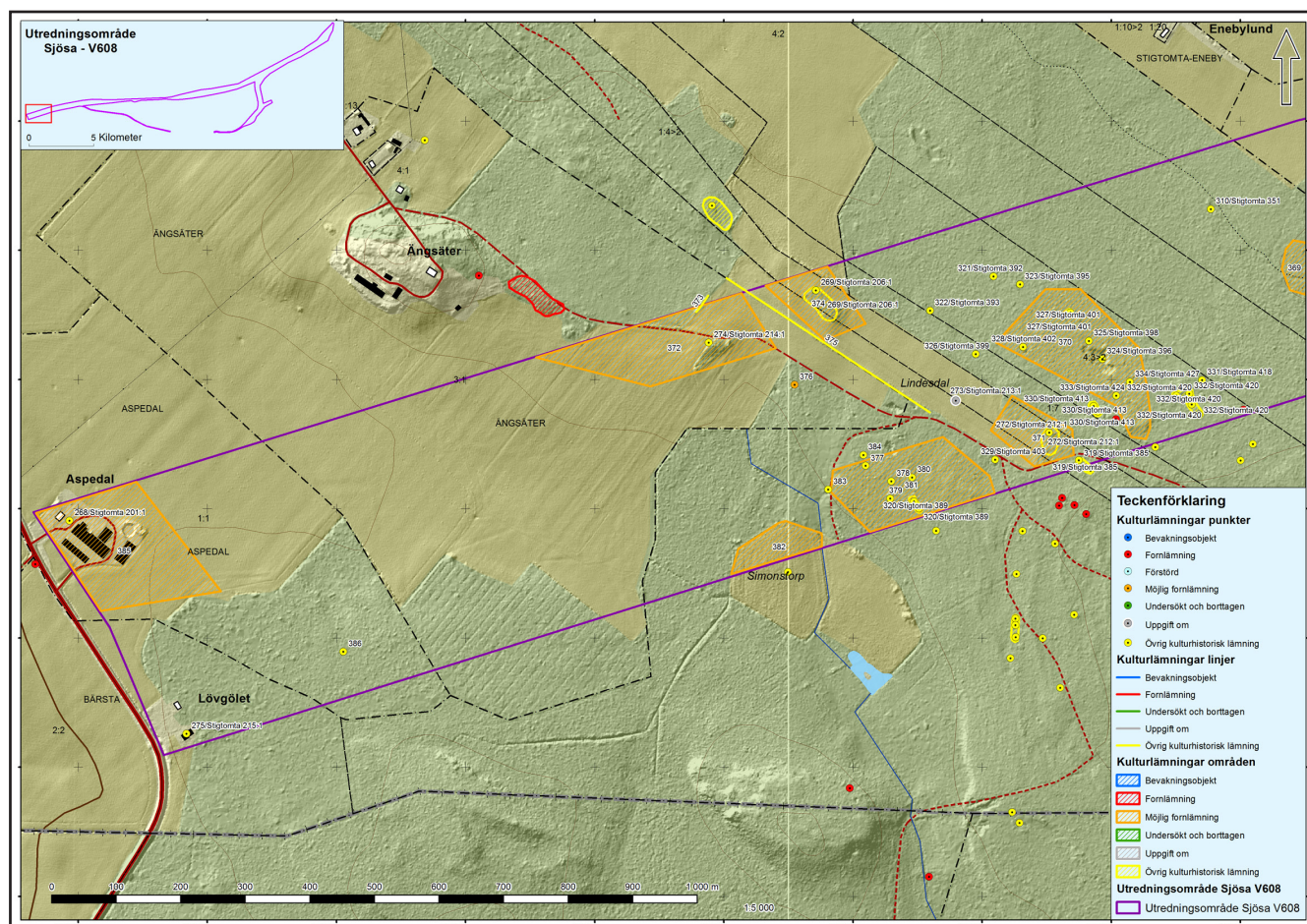
Uppmot 400 objekt registrerades under inventeringen:



Foto: Sörmlands museum

Åtskilliga boplatslägen från sten-, brons- och järnålder, gravfält, gravhögar och stensättningar, kolnings- och skogsbruksanläggningar, hägnader, bytomter och historiska husgrunder, militära anläggningar och fångstgropar, färdvägar och gränsmärken, fossila åkermarker och lintorkningsgropar, stenbrott och gruvområden med mera.

En specialinriktad hållristningsinventering genomförd av Botark gav också nyfynd av skålgropar på flera lokaler.





Tillberga, Vsm



Djingis, Väg 56, Up



Pedor, Uthamra, Sthlm



Restaurering skeppssättning, Årby, Vsm



Alunda, väg 288, Up



Getingbo i stensättning, Stavby, Up

# Osteologi 2014

SAU har nästan sedan starten haft en osteologisk enhet. Ylva Bäckström som var med att bygga upp verksamheten är sedan 2011 tjänstledig för forskarstudier vid enheten för Historisk osteologi, Lunds universitet. Hennes forskningsprojekt berör hälsa och kost under medeltid och historisk tid. Emma Sjöling (ES) är osteologisk projektsamordnare sedan dess. Övriga osteologer vid SAU är Sofia Prata (SP) och Rudolf Gustavsson (RG). Therese Ekholm (TE), doktorand i osteologi vid Uppsala universitet, har också varit en resurs i vissa projekt. Förutom interna analyser tar SAU emot externa uppdrag från museer, forskare och arkeologiska företag i Skandinavien. Full rapportlista finns längst bak.

SAU bloggkategori: Osteologi

## Interna uppdrag

	Landskap	Platsnamn	Ansvarig osteolog	Material	Datering
SAU	Uppland	Ultuna Kunskapspark SU	SP	Djurbensmaterial	JÄÄ
SAU	Södermanland	Kjula SU, Aspehult	TE	Djurbensmaterial	STÅ
SAU	Uppland	Malma SU	SP	Djurbensmaterial	JÄÄ
SAU	Uppland	Östra Fyrislund FU	RG	Brandgrav	JÄÄ
SAU	Uppland	Biskopstomten	SP	Skelettgravar	MT
SAU	Uppland	OKB SU	ES, SP	(Djurbensmaterial)+ Brandgravar	JÄÄ-MT
SAU/ Upplandsmuseet	Uppland	Gnista SU	ES, SP, RG	Brandgrav, Skelettgrav	JÄÄ-MT

## Externa uppdrag

Uppdragsgivare	Landskap	Platsnamn	Ansvarig osteolog	Material	Datering
Murberget	Medelpad	Kvissle	ES	Brandgrav	JÄÄ
Murberget	Medelpad	Vinoret	ES	Djurbensmaterial	-
Murberget	Medelpad	Kvissle	ES	Djurbensmaterial	JÄÄ
Wallin	Skåne	Hässleholm Nord	ES	Brandgrav	JÄÄ
Wallin	Skåne	Hässleholm Fornbacken	ES	Brandgrav med djurben	JÄÄ
Sörmlands Musuem	Södermanland	Österåker 125	SP	Djurbensmaterial, ev brandgrav	-
Sörmlands Museum	Södermanland	Ånsöga	ES	Brandgrav	JÄÄ
Stockholms länsmuseum	Uppland	Arninge	SP	Skelettgrav	Y JÄÄ
Upplandsmuseet	Uppland	Bälinge-Nyvla FU	ES	Brandgrav	JÄÄ
Upplandsmuseet	Uppland	Enåkers kyrka	ES	Skelettgravar	1300-1600-tal
Upplandsmuseet	Uppland	Hellby FU, Vaksala 386	ES	Djurbensmaterial	JÄÄ
Østfold fylkeskommune	Østfold fylke, Norge	Trømborg	RG	Djurbensmaterial	JÄÄ
KHM, Oslo	Oppland fylke, Norge	Mesætre	ES	Brandgrav	JÄÄ
KHM, Oslo	Akershus fylke, Norge	Lystad	ES	Brandgrav	Ä JÄÄ
KHM, Oslo	Telemark fylke, Norge	E18 Rugtvedt-Dørdal	ES	Djurbensmaterial	STÅ
KHM, Oslo	Vest-Agder fylke, Norge	Hummervikholmen	ES	Skelettgrav	MESO
Museibyårn, Åland	Jomala, Åland	Gottby, Jo 9.8	RG	Brandgrav/ ev skelettgrav + obr djurben	BRÅ



## Gnista, Uppsala, Uppland

År 2013 undersöktes ett gravfält med brandgravar och storhög från yngre järnålder, samt tidigmedeltida skelettgravar, vid södra infarten till Uppsala. Materialet ger därför en spännande inblick i övergången från hednisk till kristen tid i landsbygdsmiljö. Skelettbegravningarna grävdes ut med fältosteologisk metod utarbetad vid bl a Sigtuna i syfte att avgöra hur de döda hanterats. Emma Sjöling och Sofia Prata deltog i fält och ansvarar för en del av den arkeologiska rapporten.

Den osteologiska analysen genomförs på ett sätt som underlättar jämförelse med samtida gravmaterial från Sigtuna och Birka: könsbedömning, åldersbedömning, kroppslängdsberäkning, tandhälsa och patologiska förändringar. Individernas tandstatus genomgår en noggrann okulär analys för att kunna dokumentera spår av artificiell tandmodifiering. Dessutom genomförs en dietanalys på en stor andel av skeletten vid Arkeologiska Forskningslaboratoriet. Syftet är att belysa livsöden hos de som begravdes vid Gnista.

Från brandlagret i storhögen har inte enbart djur- och människobenen analyserats av Rudolf Gustavsson, utan en studie har även gjorts av en del av spelpjäserna som påträffats däri. Detta i samarbete med John Ljungkvist på institutionen för arkeologi, Uppsala universitet. Resultatet av detta publiceras i en artikel i Fornvännen under våren.

Rapporten ska bli klar för tryck under 2015.

SAU bloggkategori: Gnista gravfält



## Gamla Uppsala OKB

I Gamla Uppsala undersöktes ett omfattande gravfält från yngre järnålder. Emma Sjöling och Sofia Prata deltog i fält och har ansvarat för analysen av brandgravarna, med bidrag av Rudolf Gustavsson. Emma Sjöling är samordnare för osteologin inom OKB-projektet, där Ola Magnell vid Arkeologiska Uppdragsverksamheten ansvarat för analys av djurbenen i boplatsmaterialet.

Förutom de kremerade benen framkom på gravfältet rester av ett flertal bålplatser. Som en del i den fältosteologiska insatsen har Emma och Sofia fördjupat sig i tafonomiska frågor kring benfragment och brandlager: i vilken mån vi kan avgöra om det är deponering på plats, sekundär deponering, eller rester som blir kvar efter att ben avlägsnas för sekundär nedläggning i grav.

Rapport och vetenskaplig fördjupning publiceras 2017.

Se mer under **Forskning**: Kremeringsexperiment.

SAU bloggkategori: Gamla Uppsala

[www.ArkeologiGamlaUppsala.se](http://www.ArkeologiGamlaUppsala.se)

# Forskning och förmedling

*Uppdraget att undersöka fornlämningar må komma ur nya generationers behov av att ta dessa platser i besittning. Men syftet är inte borttagning så mycket som att dokumentera och informera. Vi undersöker spåren forntidens människor lämnat efter sig för att lära oss mer om både dom och om oss. Därför vill vi göra mer än att bara producera en rapport. Fördjupande forskning och förmedling till både forskare och allmänhet är en minst lika viktig del av vår verksamhet som att gräva. I Sverige ges vi unika förutsättningar att göra detta som en del av uppdragsarkeologin och det tar vi på stort allvar. Men framförallt är det givande även för oss: att få nå ut med det vi hittar och kommer fram till, att möta engagemang och nya frågor. Vi gör detta inte bara för att lära andra, utan för att vi själva lär oss så mycket i dessa möten.*



## Kremeringsexperiment

2013 inledde SAU ett gemensamt projekt kring kremeringar med institutionen för arkeologi och antik historia vid Uppsala universitet, Gamla Uppsala Museum och Upplandsmuseet. Behovet väcktes ur frågor som uppkommit i samband med utgrävningarna av gravfältet i Gamla Uppsala. Förutom gropar och krukor med brända ben påträffades lager av sot och aska med brända djur- och människoben och även rester av bålplatser.

Att skilja på primära depositioner vid en brandplats och sekundära depositioner på en annan plats har ofta varit komplicerad att besvara, eftersom bevaringsförhållanden kan variera. För osteologerna är det viktigt att ha en uppfattning om detta när de bedömer benen.



Är det flera individer för att flera kremerats samtidigt eller på samma plats vid olika tillfällen, saknas vissa delar av kroppen för att de lätt förstörs av bålet eller missas vid insamling, eller kan den dödes rester medvetet ha deponerats på olika ställen? Kommer djurbenen från hela djur, från tillagade delar eller från rensade ben som lagts med av någon annan anledning? För arkeologer är viktigt att fundera över vad som sker med olika typer av gravgävor vid förbränning.

Dessa frågor fick extra aktualitet 2013 då ett vetenskapsprogram skulle produceras om utgrävningarna och om hantering av de döda i allmänhet.





Av denna anledning anordnades ett experimentellt gravbål av arkeologer, osteologer och forskare ute i Gamla Uppsala. Resultatet blev mycket intressant men väckte dessutom fler frågor. Institutionen beslöt därför att göra detta till en årlig händelse.

I maj 2014 genomfördes ett nytt experiment med forskare och studenter i arkeologi och antiken vid institutionen, samt osteologerna Emma Sjöling och Sofia Prata vid SAU. Vetenskapens Värld P1 gjorde ett inslag på plats och UNT och SvD rapporterade. Innan experimentet hölls dessutom en workshop som samlade flera internationella forskare som är intresserade av ämnet.

## Workshop Brunstad-graven

Plats: Kulturhistorisk Museum, Universitetet i Oslo

Sofia Prata: *Osteologi og arkeot anatologi*

Vid Brunstad i Vestfold, Norge, påträffades gravar i 8000 år gamla mesolitiska lager. Gravarna lyftes upp som preparat och benen var mycket dåligt bevarade. Detta föranledde museet att arrangera en workshop för att diskutera hur information på bästa sätt kunde fås fram ur den unika lämningen.

Osteologerna vid SAU var rådgivande inför workshopen och Sofia Prata deltog med en presentation om arkeot anatologi - en metod som går ut på ett forensiskt tillvägagångssätt vid undersökningar av mänskliga lämningar (se Gnista ovan).

Emma och Sofia presenterade en del av resultaten på EAA i Istanbul (se nedan). Vi ser fram emot kommande års experiment. Det går att läsa mer om forskningsprojektet "Ur elden i askan" på arkeologiska institutionens hemsida: [www.arkeologi.uu.se](http://www.arkeologi.uu.se).



Övriga föredrag berörde tidigare utgrävningar av stenåldersgravar, framförallt i Motala, konservering och utställning av ben från stenålder, samt fotogrammetri.

Ett av Brunstadspreparaten förevisades för deltagarna och det diskuterades hur fortsatta undersökningar, analyser och eventuellt konservering bäst skulle genomföras.

Läs mer på:

<http://www.khm.uio.no/forskning/aktuelt/aktuelle-saker/2015/brunstad.html>

## Bokaren



**Susanna Eklund (SAU) & Andreas Hennius**  
(Uppsala universitet)

Finansierades av SAU Forskningsfond.

Projektet samarbetade även med Christina Fredengren (Stockholms universitet) och hennes forskningsprojekt "Tidens Vatten".

En av Upplands många spännande arkeologiska platser är den från den numera utdikade sjön Bokaren på gränsen mellan Stavby och Rasbo socknar (Stavby 137:1). I anknäytning till en träplattform påträffades kvarlevor av människor och djur tillsammans med bearbetat trä samt ekofakter.



Undersökningarna genomfördes 1939 och -41 men avrapporterades aldrig. Fynden antogs utifrån pollenanalys vara från bronsåldern.

Målet med det nu redovisade projektet har varit att sammanställa materialet från de arkeologiska undersökningarna. Dokumentationen fanns tillgänglig i Upplandsmuseets arkiv. Den stora utmaningen var att spåra övrigt material. Vi har nu lyckats lokalisera större delen av det osteologiska materialet spritt i olika museimagasin.

Vid fältinventering kunde fyndplatserna lokaliseras men inga ytterligare fynd var synliga ovan mark eller i dikeskanten.

Två människokranier har <sup>14</sup>C-daterats inom ramen för projektet Bokaren. Genom ett samarbete med Christina Fredengren och Camilla Löfqvist vid Stockholms universitet gjordes ytterligare en <sup>14</sup>C-analys samt en osteologisk analys av djur- och människobenen.



*Trä och hästkranium påträffade vid utdikningen 1939 och 1941.*

*Foto: Upplandsmuseet*

Analyserna visar att såväl människor som djur dödats och deponerats i våtmarken under yngre järnålder och tidig medeltid. De daterade skallarna kommer att DNA-analyseras och vara en del av projektet "Atlas över förhistoriska människors genom i Sverige" som bedrivs vid Stockholms universitet.

Projektet har rönt stort intresse såväl hos lokalbefolkningen som inom forskarvärlden. Fynden från sjön Bokaren har en mycket stor vetenskaplig potential inom flera områden. Lokalen belyser frågor kring våtmarksdepositioner samt rituella praktiker i en religiös brytningstid. Platsen är också betydelsefull ur en mängd antikvariska perspektiv där den belyser ett storskaligt landskapsutnyttjande i en typ av geografiskt område som sällan undersöks av arkeologer.



*Kranium av såväl människa som häst visade att de dött av våldsamt trauma. Ovan till höger en halskota med skärmärken.*

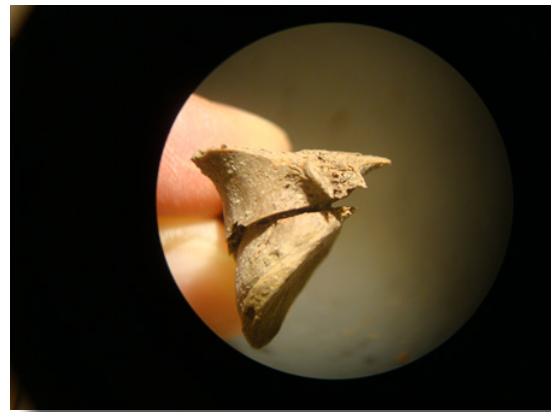
### **Rapport:**

*Våtmarksoffer i Bokaren. Avrapportering av gamla undersökningar. Stavby 137:1, Stavby socken, Uppsala kommun, Uppland, Uppsala Län*

SAU rapport 2014:20

Susanna Eklund & Andreas Hennius

Med bidrag av Christina Fredengren & Camilla Löfqvist



Projektet presenteras vid Högre Seminariet på institutionen för arkeologi och antik historia, Uppsala universitet den 29:e april 2015:

*Water of times - wetland deposits in Sweden and an example from Lake Bokaren.*

Christina Fredengren håller en föreläsning för allmänheten som arrangeras av "Tid för forntid" vid institutionen för arkeologi och antikens kultur, Stockholms universitet, den 4:e juni kl 18:

*Tidens vatten – deponeringar av djur och människor i vattendrag.*

Läs mer om Fredengrens projekt på [www.archaeology.su.se](http://www.archaeology.su.se)





**EUROPEAN ASSOCIATION  
OF ARCHAEOLOGISTS  
20th ANNUAL MEETING**

10-14 September, 2014  
ITU - Istanbul

*In Memoriam Sevgi Gönül*

I september deltog nästan hela SAU på det årliga mötet för EAA (European Association of Archaeologists) som detta år hölls i Istanbul, Turkiet. Förutom ett intensivt springande mellan sevärdheter och sessioner så deltog många genom att bidra till och presentera egna föredrag och posters. Presentationerna berörde både resultat från SAUs undersökningar och individuella forskningsprojekt.

**Föredrag:**

*Architectural Communication. A discussion about different housetypes during the Late Iron age, 500 AD- 1200 AD in central Scandinavia.*

Eklund, Susanna

*Cut the Cord – Scissors and Sorcery in Viking Age Sweden*

Sundkvist, Anneli

*Ultuna. A Key Site for Understanding Early Medieval Burial Change*

Hulth, Helena

*Viking Wood Tar*

Svensson Hennius, Jonas

*Assembly-Places: A Possible Interpretation of the Tuna Sites in Central Sweden? Starting from the Giltuna Example*

Sundkvist, Anneli

*Pyres and Funerary Practices in Iron Age Sweden: Field Osteology and Experimental Archaeology at Old Uppsala*

Sjöling, Emma & Prata, Sofia

*Pots Crossing the Water: Corded Ware Culture Exchange Networks Around the Baltic Sea in Light of Chemical Data (SEM-EDS, PIXE)*

Holmqvist, Elisabeth & Larsson Åsa

*Contact, Change and Mobility Revealed through the Craft of Potters: Identifying Diffusion and Migration in the Baltic Sea Region during the Neolithic.*

Larsson, Åsa M & Holmqvist, Elisabeth

*The Poles in the Holes in the Rows. The Monumental Demarcation of Old Uppsala Constructed in the 6th-7th Centuries CE.*

Wikborg, Jonas





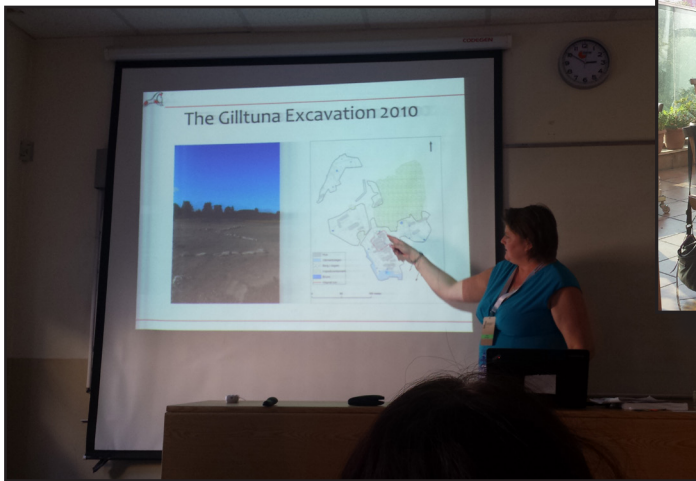
## Posters:

*Making Dead Bodies Public. Ethical Aspects on Presenting Osteological Material*

Celin, Ulf

*Christian, Pagan or Both? A Poorly Executed Cremation at An Iron Age/Early Christian Cemetery at Gnistå, Sweden*

Sjöling, Emma & Prata, Sofia



*Att socialisera ingick också i uppdraget.*

## Övrig förmedling

Ann Lindkvist har hållit föredrag om undersökningarna i Gamla Uppsala för **Danmarks Hembygdsförening**. Hon har även berättat om grophusen för allmänheten vid **Upplandsmuseets** föredragsserie.

Jonas Wikborg har föreläst om Gamla Uppsala och framförallt stolpfundamenten vid flera tillfällen för både forskare och allmänhet: Heldag på temat ”**Makt och monument under järnåldern**”, som arrangerades av Badelunda Hembygdsförening i samarbete med Västmanlands läns museum och Länsstyrelsen. Vid **ENES** och för **Svea Orden Föreningen för filosofi och specialvetenskap**, samt för **Kontoret för samhällsutveckling**, Uppsala kommun för att nämna några.

Jonas Wikborg föreläste om *äldre järnålderns västmanlänningar* vid **Köpings Museum**, i samband med nyinvigningen av utställningen för ryttargraven från Raglunda.

Helena Hulth höll föredrag vid **SLU** (Sveriges Lantbruksuniversitet): *Ultuna – nytt om det gamla. Arkeologi 2006 – 2011*

Undersökningarna i Skån presenterades i en artikel av Mattias Ahlbeck och Michel Guinard i **Populär Arkeologi 4/2014**.

Rudolf Gustavsson deltog på NOS-HS workshop: “**Human Seal Interrelations: exploratory workshops on faunal history and exploitation of seals in Northern Europe**”. Stockholm universitet.

Hanna Kivikero & Rudolf Gustavsson: *Seal economy of the Åland Islands*.

Sofia Prata undervisade inom momentet Osteologi i fält på kursen **Introduktion till osteologi** vid Uppsala universitet, Institutionen för arkeologi och antik historia.

Åsa Larsson deltog i workshopen **Race, ethnicity, ancestry and human genetic variation 1945-2013** som arrangerades av Teknisk Museum i Norge. Föredrag: *Genteics, archaeology and the search for ancestors*.

Jonas Wikborg bidrog även till ett större reportage i UNT Sommarbilaga: *Hitta Upplands fornminnen*.

## Forskningsrådets stipendiater

SAUs forskningsråd är en fristående stiftelse vars ändamål är att främja forskning och utbildning genom att årligen utlysa stipendier. Anslag föreslås av forskningsrådets beredningsgrupp som består av forskare vid Uppsala och Stockholms universitet och fastställs av rådets styrelse.

*Olof Heimer & Anders Wikström*

Fornsigtuna – steg 1

*Susanna Eklund & Jonas Wikborg*

Vendeltida och vikingatida grophus i Mälardalen. En komparativ studie av deras konstruktion och funktion

*Jonas Svensson Hennius*

Pilotprojekt för LIDAR-stödd inventering av tjärgropar i norra Uppland

*Kristin Ilves*

Hallen vid korsningen av Östersjöns vattenvägar – Åland som en nod under yngre järnålder?

*Rita Peyroteo Romerio Stjerna*

Death in the Mesolithic: mortuary practices of the last hunter-gatherers in the SW of Atlantic Europe

*Gustav Svedjemo*

Tryckbidrag avhandling: Landscape Dynamics – Spatial analyses of villages and farms on Gotland AD 200 – 1700

*Anneli Sundkvist*

Resebidrag, deltagande i Yale Conference on Scandinavian and Baltic Studies, mars 2014

*Joakim Kjellberg*

Resebidrag, deltagande i EAA, Istanbul, sept 2014

## SAU Vetenskapligt Pris 2014

Varje år delar SAU ut ett Vetenskapligt Pris som har instiftats för att belöna en eller flera forskare som gjort insatser inom svensk arkeologi. Dessa forskare ska präglas av självständighet och vetenskaplig insiktsfullhet. Prispengarna doneras av SAUs Forskningsråd.

Pristagaren utses av en kommitté som inkluderar representanter från både SAUs personal och universitetet. SAU vill genom valet av pristagare markera det uppdragsarkeologiska materialets stora vetenskapliga potential, och hur detta bidrar till att förändra vår uppfattning om forntiden.

### Torun Zachrisson

Stockholms universitet



*För att hon i sin forskning förnyat bilden av järnålderns samhälle och landskapsanvändning. Inte minst genom att kreativt och källkritiskt använda sig av resultat från uppdragsarkeologin.*

Torun har i sin forskning tagit ett nytt grepp om vår kunskap om järnålderns bosättningar och landskapsutnyttjande. Hon har till stor del utgått från de resultat som uppdragsarkeologin bidragit med genom de omfattande undersökningarna under 1980- och 90-talet som till viss del reviderade den äldre kunskapsbilden.

Hon har som få andra forskare konsekvent satt sig in i nya utgrävningar och rapporter, med källkritiskt sinne. Hennes slutsatser har varit en stor tillgång för arkeologin i allmänhet och hennes intresse för nya grävresultat har varit till stor glädje för arkeologer verksamma utanför universitetet.

I sin forskargärning har Torun visat på vilken vital roll uppdragsarkeologin kan ha för kunskapsupbyggnaden.

### Tidigare pristagare

- 2013: Ann Segerberg
- 2012: Jonathan Lindström
- 2011: Magnus Alkarp
- 2010: Birgit Arrhenius
- 2009: Stig Welinder
- 2008: Anne Ingvarsson-Sundström & Sven Isaksson
- 2007: Elisabeth Rudebeck
- 2006: Maria Petersson



*Prisutdelning på SAU i december*



## Sist men inte minst!

I slutet av året fick SAU avtacka sin styrelseordförande: **Kent Andersson**.

Kent är enhetschef för samlingarna på Historiska Museet och i samband med att den arkeologiska uppdragsverksamheten vid årsskiftet övergår från RAÄ till museet så kan han inte längre sitta kvar i styrelsen. Kent har varit en aktiv del i SAU nästan sedan starten. Dels som styrelseledamot, dels som verksamhetschef. Vi tackar honom för hans långa engagemang och önskar all lycka i framtiden.



Foto Katarina Nimmervoll, SHMM



## Ny styrelseordförande 2015

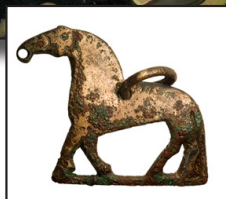
**Anneli Ekblom**, Uppsala universitet.

Anneli har en inriktning på miljöhistorisk forskning och har med tvärvetenskapliga metoder analyserat samverkan mellan människa och miljö, ekologiska processer, och samverkan natur- och kulturmiljövård både i södra Afrika och i Sverige. Hon har sedan flera år tillbaka en bakgrund som arkeobotanisk konsult inom uppdragsarkeologin.

## SAU Styrelse

Anneli Ekblom, Bengt Gustafsson, Ulf Henricsson, Lovisa Lagerwall

Suppleanter: prof Bo Gräslund, prof Göran Possnert, prof Neil Price



I år fyllde SAUs grundare och tillika styrelseledamot **Bosse Gräslund 80 år**. Som present fick han en kopia i silver av ett hästhänge som påträffades vid en av undersökningarna i Ultuna.





## Vi som jobbat på SAU 2014

Åsa M Larsson, Verksamhetschef

Britta Wallsten, Ekonomi och administration

### **Projektledare arkeologi**

Mattias Ahlbeck

Fredrik Andersson

Ulf Celin

Susanna Eklund

Michel Guinard

Olle Heimer

Helena Hulth

Ann Lindkvist

Niklas Stenbäck, Projektsamordnare

Anneli Sundkvist

Jonas Svensson Hennius

Fredrik Thölin

Kerstin Westrin

Jonas Wikborg, Bitr projektsamordnare

### **Osteologer**

Therese Ekholm

Rudolf Gustavsson

Sofia Prata

Emma Sjöling, Projektsamordnare osteologi

### **Arkeologer**

Karolina Karlsson

Sebastian Liahaugen

Frida Löjdström

Kicki Näslund

Lena Sundin

Emelie Svenman

### **Praktikanter**

Tobias Olsson

Ellinor Hedlund



*Nu ser vi fram emot 2015!*

## Arkeologiska rapporter 2014

- 2014:1 *Den skyddande logen. Brandgravar från yngre järnålder samt en och annan medeltida och efterreformatorisk grop på Ultuna.* Arkeologisk för- och slutundersökning. Fornlämningarna Uppsala 401 & 653, Ultuna 2:23, Uppsala stad (fd Bondkyrko sn), Uppland. Helena Hulth. Med bidrag av Ylva Bäckström, Emma Sjöling, John Ljungkvist & Elisabeth Pettersson
- 2014:2 *Bosättning på höjden. Arkeologisk utredning av nyupptäckta boplatsslämningar vid Hedensberg.* Fornlämning Tillberga 176:1 och Tillberga 204, Hedensberg 7:5, Tillberga socken, Västerås kommun, Västmanland. Fredrik Andersson & Anneli Sundkvist
- 2014:3 *Librobäck. Arkeologisk särskild utredning, etapp 1 och 2.* Uppsala 302:1-2, 303:1, 304:1, Librobäck 1:46, Husbyborg 1:9 och 1:81, Uppsala kommun län. Ulf Celin. Med bidrag av Ann Lindkvist
- 2014:4 *Gilltuna – där man följde traditionen. Den första storskaligt undersökta tuna-gården. Särskild arkeologisk undersökning av boplatsslämningar från förromersk järnålder till vikingatid.* Fornlämningar Västerås 1252 och 1356, Västmanland. Anneli Sundkvist & Susanna Eklund. Med bidrag av Tony Engström. Ytterligare bidrag av Elisabeth Almgren, Jennie Andersson, Ylva Bäckström, Ulf Celin, Anneli Ekblom, Marja Erikson, Jan-Henrik Fallgren, Michel Guinard, John Ljungkvist, Lena Sundin & Jonas Svensson Henniuss
- 2014:5 *Arkeologisk schaktningsövervakning vid f d Genetikcentrum i Ultuna.* Uppsala 555:1, Ultuna 2:23 och 2:26. Uppsala stad, Uppsala kommun, Uppsala län. Helena Hulth
- 2014:6 *Arkeologisk schaktningsövervakning vid Vallvägen i Ultuna.* Ultuna 2:23, Uppsala 642 och 662, Uppsala stad, Uppsala kommun, Uppsala län. Helena Hulth
- 2014:7 *Arkeologisk schaktningsövervakning vid hus C4:65 och C4:66, Ultuna 2:23.* Uppsala 555:1 och 662, Uppsala stad, Uppsala kommun, Uppsala län. Helena Hulth
- 2014:8 *Harbo-Eklunda. Arkeologisk särskild utredning, etapp 1 & 2.* Fornlämning Harbo 72:1 och Harbo 260, Harbo-Eklunda 1:11, Harbo socken, Heby kommun, Uppland. Mattias Ahlbeck & Fredrik Andersson
- 2014:9 *Arkeologisk förundersökning i form av schaktövervakning vid fornlämning Tensta 26:1.* Tensta sn, Uppsala Kommun, Uppsala län. Olle Heimer
- 2014:10 *Ultuna Kunskapspark. Boplatstyr och rituella spår.* Arkeologisk undersökning inom Ultuna Kunskapspark, fornlämning 653, 665 och 667, Ultuna 2:23, Uppsala stad, Uppland. Helena Hulth.
- 2014:11 *Brottberga. Arkeologisk förundersökning och arkeologisk särskild undersökning,* Västerås 1050:1, Brottberga 6:22, Västerås sn (fd Skerike sn), Västerås kommun, Västmanland, Lena Sundin
- 2014:13 *Gravar inom Uthamra 6:34.* Arkeologisk förundersökning. Uthamra 6:34, Vallentuna socken och kommun, Stockholms län. Ulf Celin
- 2014:14 *Arkeologisk förundersökning i form av schaktövervakning vid Ärentuna 222:1.* Storvreta 47:1, Ärentuna socken, Uppsala kommun, Upplands län. Olle Heimer.
- 2014:15 *Arkeologisk förundersökning i form av schaktövervakning vid Norrsunda 189 och 199:1.* Rosersberg 11:86, Norrsunda socken, Sigtuna kommun, Stockholms län. Olle Heimer
- 2014:16 *Arkeologisk schaktningsövervakning vid hus C4:128 Ultunarestaurangen.* Uppsala 401 och 653 mfl, Ultuna 2:23, Uppsala stad, Uppsala kommun, Uppsala län. Helena Hulth

- 2014:17 *Arkeologisk förundersökning i form av schaktövervakning vid Rimbo 78:1 och 79:1.* Rimbo socken, Norrtälje kommun, Stockholms län. Olle Heimer
- 2014:18 *Bäcklösa bygge. Arkeologisk utredning i Bäcklösaområdet.* Uppsala 557:1, Ultuna 2:1, Uppsala stad (f d Bondkyrko socken), Uppsala kommun, Uppland. Helena Hulth
- 2014:19 *Antikvarisk kontroll vid Eriksberg.* Svedvi 392, Eriksberg 2:5, Svedvi socken, Hallstahammars kommun, Västmanlands län. Ulf Celin
- 2014:20 *Vätmarksoffer i Bokaren. Avrapportering av gamla undersökningar.* Stavby 137:1, Stavby socken, Uppsala kommun, Uppland, Uppsala Län. Susanna Eklund & Andreas Hennius. Med bidrag av Christina Fredengren och Camilla Löfqvist.
- 2014:21 *Nyupptäckt boplats i Kränglan.* Arkeologisk utredning, etapp 1. Olaus Petri 3:84, Örebro socken och kommun, Närke. Fredrik Andersson
- 2014:22 *Skälbykolan.* Arkeologisk förundersökning. Sollentuna 291:1, Del av Skölden 1, Sollentuna socken, Stockholms län, Uppland. Ulf Celin
- 2014:23 *Arkeologisk schaktningsövervakning för anläggande av privat avlopp på fastigheten Fullerö 17:13.* Uppsala stad, Uppsala kommun, Uppsala län, Helena Hulth
- 2014:24 *Lilla Ramsjö.* Arkeologisk utredning. Vittinge 18:1, Lilla Ramsjö 2:1 Vittinge socken, Heby kommun, Uppland. Susanna Eklund
- 2014:25 *Förhistoriska fynd vid Runnaby.* Arkeologisk utredning. Eker14:161, 14:178, 14:179. 14:180, Örebro socken och kommun, Närke, Örebro län. Fredrik Andersson
- 2014:26 *Töjnaskolan.* Särskild arkeologisk utredning. Sollentuna 341:1, 342:1 & 348:1, Fastigheterna Tallvirket 1 och 7, Sollentuna socken och kommun, Uppland. Jonas Svensson Hennius
- 2014:27 *Undersökning av en härd och odlingslager i Åby.* Arkeologisk utredning, etapp 2. Kvarntorp 7:3, Kvillinge socken, Norrköping kommun, Östergötland. Fredrik Andersson
- 2014:28 *Östra Fyrislund.* Förundersökning. Danmark 36:1, 39:1, 39:2 och 164:1: Danmarks Kumla 1:2 & 8:1, Danmarks sn, Uppsala kommun, Uppland. Susanna Eklund & Fredrik Thölin
- 2014:29 *Arkeologisk schaktövervakning inför nedläggning av nya elledningar vid Tennisvägen Gränby och utmed väg 288 vid Vaksala 319.* Fastigheten Jälla 2:18, Uppsala kommun, Upplands län. Kerstin Westrin
- 2014:30 *Triss i kvarts.* Arkeologisk förundersökning. Almby 240 och 241, Almby 2:1, Vänge socken, Uppsala kommun, Uppland, Uppsala Län. Mattias Ahlbeck
- 2014:31 *Antikvarisk kontroll vid ledningsdragningssträckan Gusta-Haga - Bälinge-Nyvla 2:3.* Bälinge sn, Uppsala kommun, Uppsala län. Fredrik Thölin
- 2014:32 *Antikvarisk kontroll ledningsdragningssträckan Aspö Sanda.* Aspö 121:1, Sanda 6:1, Aspö sn, Strängnäs kommun, Sörmlands län, Södermanland. Fredrik Thölin
- 2014:33 *Kronoberget.* Arkeologisk utredning etapp 1. Storsjön 1:2 m.fl., Knista och Kvistbo sn. Lekeberg kommun, Närke, Örebro Län. Kerstin Westrin
- 2014:34 *Arkeologisk förundersökning i form av schaktövervakning inom fornlämningarna 489:1 och 124:1.* Gåsinge-Dillnäs socken, Södermanland Kerstin Westrin

## Osteologiska rapporter 2014

2014:1 O Brandgrav. Mesætre 86/1, Dovre kommune, Oppland. Kulturhistorisk museum, Oslo. Emma Sjöling

2014:2 O Brandgrav. Lystad 7/1, Ullensaker kommune, Akershus. Kulturhistorisk museum, Oslo. Emma Sjöling

2014:3 O Bränt djurbensmaterial. Stokke/Polland, E18 Rugtvedt-Dørdal, 2010/15462, Bamble kommune, Telemark. Kulturhistorisk museum, Oslo. Emma Sjöling

2014:4 O Djurbensmaterial. Ultuna Kunskapspark, Fornlämning 653 och 667, Ultuna 2:23, Uppsala stad (f d Bondkyrko sn), Uppland. I: Hulth, H. 2014. Ultuna Kunskapspark. Boplatssytor och rituella spår. Arkeologisk undersökning i Ultuna Kunskapspark, fornlämning Uppsala 653, 665 och 667, Ultuna 2:23, Uppsala stad (f d Bondkyrko socken), Uppland. SAU rapport 2014:10. Uppsala. Sofia Prata

2014:5 O Obrända människoben från tidigmesolitikum. Hummervikholmen. Søgne kommune, Vest-Agder. Kulturhistorisk museum, Oslo. Emma Sjöling

2014:6 O Brandgravar. Kvissle, fornlämning 131, Njurunda socken, Medelpad. Murberget Länsmuseum Västernorrland. Emma Sjöling

2014:7 O Djurbensmaterial. Vinoret, fornlämning 205, Tuna socken, Medelpad. Murberget Länsmuseum Västernorrland. Emma Sjöling

2014:8 O Brandgrav. Hässleholm Nord, fornlämning 231, Stoby socken, Skåne. Wallin kulturlandskap och arkeologi. Emma Sjöling

2014:9 O Brandgravar och ev stolphål/brandgrav. Hässleholm Fornbacken, fornlämning 2, Hässleholm socken, Skåne. Wallin kulturlandskap och arkeologi. Emma Sjöling

2014:10 O Djurbensmaterial. Kjula, fornlämning 295 och 297, Kjula socken, Södermanland. Therese Ekholm

2014:11 O Barnskelett från Enåkers kyrka. Enåkers kyrka, Enåkers socken, Uppland. Upplandsmuseum. Emma Sjöling

2014:12 O Boplatssytor från yngre järnålder. Brända och obrända djurben. Malma, Fornlämning 490:1, Uppsala stad (f d Bondkyrko sn), Uppland. Sofia Prata

2014:13 O Gravfält från yngre järnålder i Hägerneholm. Skelettgrav. Fornlämning Täby 73:1, fastighet Arninge 4:1, Täby socken, Täby kommun, Uppland. Länsstyrelsens diarienummer: 2013:105. Stockholms läns museum. Sofia Prata

2014:14 O Bränt djurbensmaterial från en vikingatida kokgrop. Trømborg, 162/132, Eidsberg kommune, Østfold fylke. Østfold fylkeskommune. Østfold fylkeskommune. Rudolf Gustavsson

2014:15 O Djurbensmaterial. Gottby, Jomala 9.8, Åland. Museibyran, Åland. Rudolf Gustavsson

2014:16 O Brända ben från en brandgrav. Ånsöga, förundersökning (i form av schaktningsövervakning) inom del av fornlämningsområdet till fornlämningarna Eskilstuna 513:1 och 522:1, fastigheterna Östermalm 2:12, 2:13, 2:14 och 2:15, Eskilstuna socken och kommun, Södermanland. Sörmlands museum. Emma Sjöling

2014:17 O Brandgravar på Gnista gravfält, Uppsala, Uppland. Rudolf Gustavsson

2014:18 O Brandgravar och boplatzlager i Östra Fyrislund, Danmarks Kumla 8:1 och 1:2, Danmarks sn, Uppland. Förundersökning inom fornlämningarna RAÄ 36:1, 39:1 och 39:2. Rudolf Gustavsson

2014:19 O Djurbensmaterial. Hellby, Uppland. Upplandsmuseet. Emma Sjöling



SOCIETAS  
ARCHAEOLOGICA  
UPSALIENSIS